

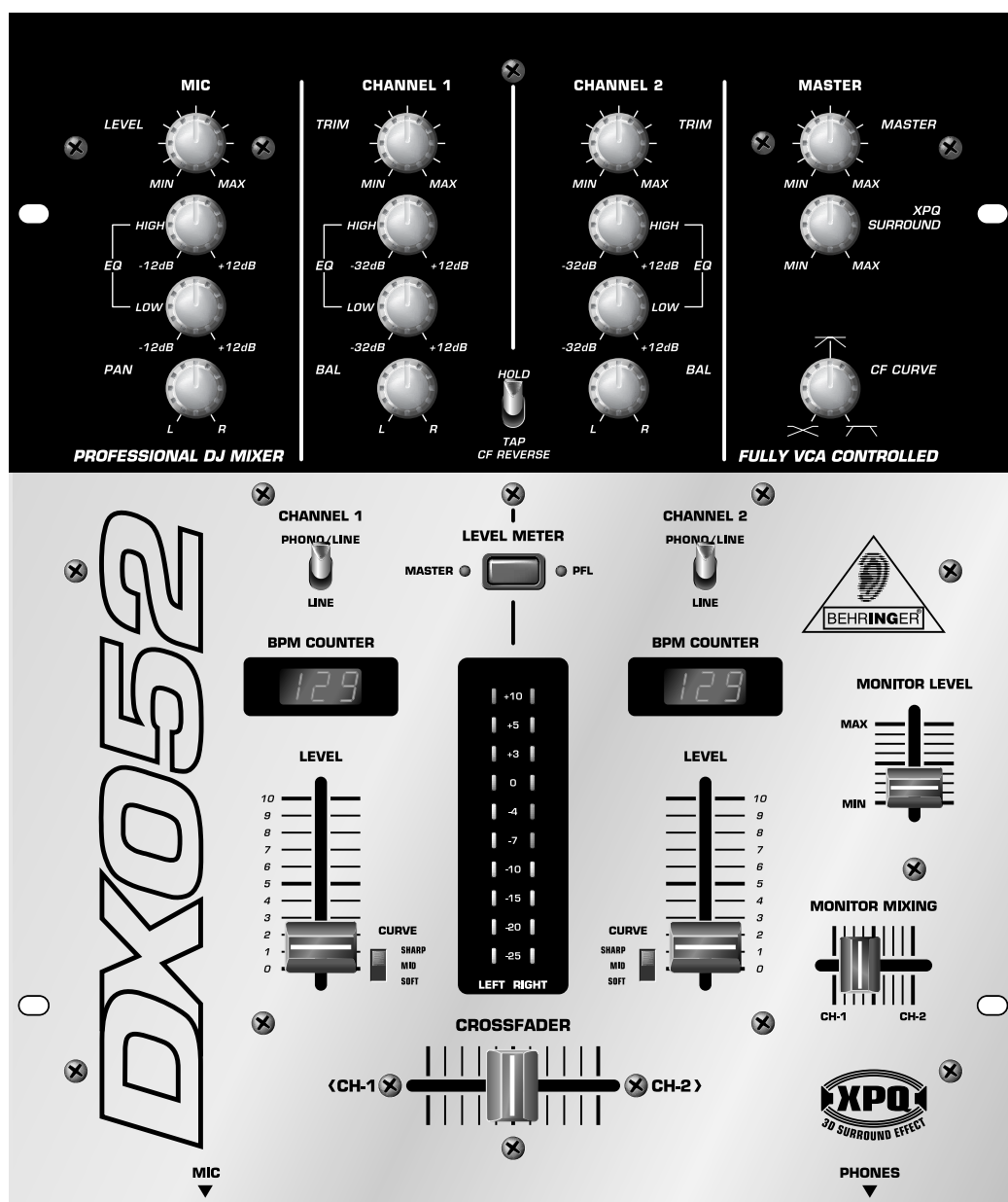
DX052

PRO MIXER

Istruzioni per l'uso

Versione 1.0 Febbraio 2003

ITALIANO



PRO MIXER DX052

IMPORTANTI ISTRUZIONI DI SICUREZZA



ATTENZIONE:

per ridurre il rischio di scossa elettrico non rimuovere la copertura superiore (o la sezione posteriore). All'interno non sono contenute parti che possono essere sottoposte a riparazione da parte dell'utente; per la riparazione rivolgersi a personale qualificato.

AVVERTIMENTO:

per ridurre il rischio d'incendio o di scossa elettrica non esporre questo apparecchio alla pioggia o all'umidità.



Questo simbolo, avverte, laddove appare, la presenza di una tensione pericolosa non isolata all'interno della cassa: il voltaggio può essere sufficiente per costituire il rischio di scossa elettrica.



Questo simbolo, avverte, laddove appare, della presenza di importanti istruzioni per l'uso e per la manutenzione nella documentazione allegata. Si prega di consultare il manuale.


Questa introduzione è tutelata da diritto d'autore. Qualsiasi riproduzione o ristampa, anche parziale, e ogni riproduzione delle illustrazioni, anche modificate, richiede la previa autorizzazione per iscritto da parte della ditta BEHRINGER Spezielle Studiotechnik GmbH. BEHRINGER è un marchio depositato.

© 2003 BEHRINGER Spezielle Studiotechnik GmbH.
BEHRINGER Spezielle Studiotechnik GmbH, Hanns-Martin-Schleyer-Str. 36-38, 47877 Willich-Müncheide II, Germania
Tel. +49 (0) 21 54 / 92 06-0, Fax +49 (0) 21 54 / 92 06-30

GARANZIA:

Le condizioni di garanzia attualmente vigenti sono contenute nelle istruzioni d'uso in tedesco e in inglese. All'occorrenza potete richiamare le condizioni di garanzia in lingua italiana dal nostro sito <http://www.behringer.com>; in alternativa potete farne richiesta inviando una e-mail a: support@behringer.de, per fax al numero +49 (0) 2154 920665 o telefonicamente al numero +49 (0) 2154 920666.

ISTRUZIONI DI SICUREZZA PARTICOLAREGGIATE:


- 1) Leggere queste istruzioni.
 - 2) Conservare queste istruzioni.
 - 3) Fare attenzione a tutti gli avvertimenti.
 - 4) Seguire tutte le istruzioni.
 - 5) Non usare questo dispositivo vicino all'acqua.
 - 6) Pulire solo con uno strofinaccio asciutto.
 - 7) Non bloccare alcuna fessura di ventilazione. Installare conformemente alle istruzioni del produttore.
 - 8) Non installare nelle vicinanze di fonti di calore come radiatori, caloriferi, stufe o altri apparecchi (compreso amplificatori) che producono calore.
 - 9) Non annullare l'obiettivo di sicurezza delle spine polarizzate o con messa a terra. Le spine polarizzate hanno due lame, con una più larga dell'altra. Una spina con messa a terra ha due lame e un terzo polo di terra. La lama larga o il terzo polo servono per la sicurezza dell'utilizzatore. Se la spina fornita non è adatta alla propria presa, consultate un elettricista per la sostituzione della spina.
 - 10) Proteggere il cavo di alimentazione dal calpestio e dalla compressione, in particolare in corrispondenza di spine, prolunghe e nel punto nel quale escono dall'unità.
 - 11) Usare solo dispositivi opzionali/accessori specificati dal produttore.
 - 12) Usare solo con carrello, supporto, cavalletto, sostegno o tavola specificate dal produttore o acquistati con l'apparecchio. Quando si usa un carrello, prestare attenzione, muovendo il carrello/la combinazione di apparecchi, a non ferirsi.
- 
- 13) Staccare la spina in caso di temporale o quando non si usa l'apparecchio per un lungo periodo.
 - 14) Per l'assistenza tecnica rivolgersi a personale qualificato. L'assistenza tecnica è necessaria nel caso in cui l'unità sia danneggiata, per es. per problemi del cavo di alimentazione o della spina, rovesciamento di liquidi od oggetti caduti nell'apparecchio, esposizione alla pioggia o all'umidità, anomalie di funzionamento o cadute dell'apparecchio.

1. INTRODUZIONE

Con il BEHRINGER PRO MIXER DX052 possiedi un tavolo di mixaggio degno di un DJ con il quale essere pienamente nel trend. I numerosi features (Beat Counter e funzione XPQ) ti consentiranno di lavorare in modo innovativo e di esprimere al meglio la tua creatività. Il DX052 è un mixer assolutamente professionale e facile da impiegare. Con il suo aiuto la tua creatività troverà nuovi orizzonti.

Il tempo corre. Chi non vuole essere "out" deve darsi da fare. Per questo motivo abbiamo realizzato uno straordinario mixer da impiegare a livello professionale, dotato dei features e delle tecnologie più attuali. Esso si adatta per l'impiego in dance-club oppure in impianti per DJ. Il divertimento è garantito.


Ma siamo sinceri: a chi piace veramente leggere le istruzioni per l'uso? Sappiamo che sei impaziente di cominciare, ma solo quando avrai letto completamente le presenti istruzioni potrai capire tutti i features del DX052 ed applicarli sensatamente. Prenditi il tempo necessario!

 **Le seguenti istruzioni hanno lo scopo di famigliarizzarti con le definizioni speciali, permettendoti così di conoscere a fondo l'apparecchio in tutte le sue funzioni. Dopo aver letto le istruzioni conservale scrupolosamente per poterci dare un'occhiata quando ne avrai nuovamente bisogno.**

1.1 Prima di iniziare


1.1.1 Consegna

Il DX052 è stato imballato con cura al fine di garantire un trasporto sicuro. Se ciononostante la scatola essere danneggiata, controlla subito che l'apparecchio non presenti danni.


 **In caso di eventuali danni, NON spedire l'apparecchio al nostro indirizzo, bensì informa immediatamente il commerciante e l'impresa di trasporto che lo ha consegnato, altrimenti rischierai di perdere ogni diritto di risarcimento danni.**


1.1.2 Messa in funzione

Per evitare un surriscaldamento dell'apparecchio è necessario avere un buon afflusso d'aria e una sufficiente distanza da altre fonti di calore.


 **Prima collegare l'apparecchio alla rete elettrica, accertati che esso sia regolato sulla corretta tensione di alimentazione:**

Il portafusibile al connettore presenta tre marcature di forma triangolare. Due di questi triangoli si trovano dirimpetto. Il tuo apparecchio è impostato sulla tensione di alimentazione che si trova accanto a queste due marcature e può essere commutato girando di 180° il portafusibile. **ATTENZIONE:** ciò non vale per i modelli destinati all'export, ossia quelli che sono stati per es. concepiti per una sola tensione di alimentazione di 120 V!

 **Se hai intenzione di impostare il tuo apparecchio su una tensione di alimentazione diversa, allora devi inserire un altro fusibile. Potrai trovare l'esatto valore consultando il capitolo "DATI TECNICI".**

 **I fusibili difettosi devono assolutamente essere sostituiti con fusibili che hanno il valore corretto! Potrai trovare il valore corretto consultando il capitolo "DATI TECNICI".**

Il collegamento alla rete elettrica avviene tramite il cavo di alimentazione con collegamento a freddo incluso nella fornitura. Esso è conforme alle norme di sicurezza vigenti.

 **Considera il fatto che tutti gli apparecchi devono essere collegati a massa. Non rimuovere o rendere inefficace in alcun caso la messa a terra dell'apparecchio o dei cavi di alimentazione, in quanto ciò rappresenterebbe un serio pericolo per la tua incolumità.**


1.1.3 Garanzia

Prenditi il tempo e inviaci il certificato di garanzia completamente compilato entro 14 giorni dalla data di acquisto. In caso contrario perderesti qualsiasi diritto di garanzia. Il numero di serie è situato sul lato superiore dell'apparecchio. Alternativamente puoi anche registrarti online andando sul nostro sito internet (www.behringer.com).

1.2 Il manuale

Questo manuale è strutturato in modo tale da consentirti di ricevere una panoramica degli elementi di comando e allo stesso tempo di rilevare informazioni dettagliate inerenti la loro applicazione. Per permetterti di intuire rapidamente i nessi abbiamo raggruppato gli elementi di comando secondo la loro funzione. Qualora ti occorrono spiegazioni dettagliate riguardanti determinati temi, visita il nostro sito internet su www.behringer.com.

ATTENZIONE!

 **Ti facciamo notare che il volume troppo intenso potrebbe causare seri danni all'udito e/oppure alle cuffie. Pertanto prima di inserire l'apparecchio gira il regolatore della sezione MASTER verso sinistra. Presta sempre attenzione affinché la potenza acustica non sia troppo intensa.**

2. ELEMENTI COMANDO

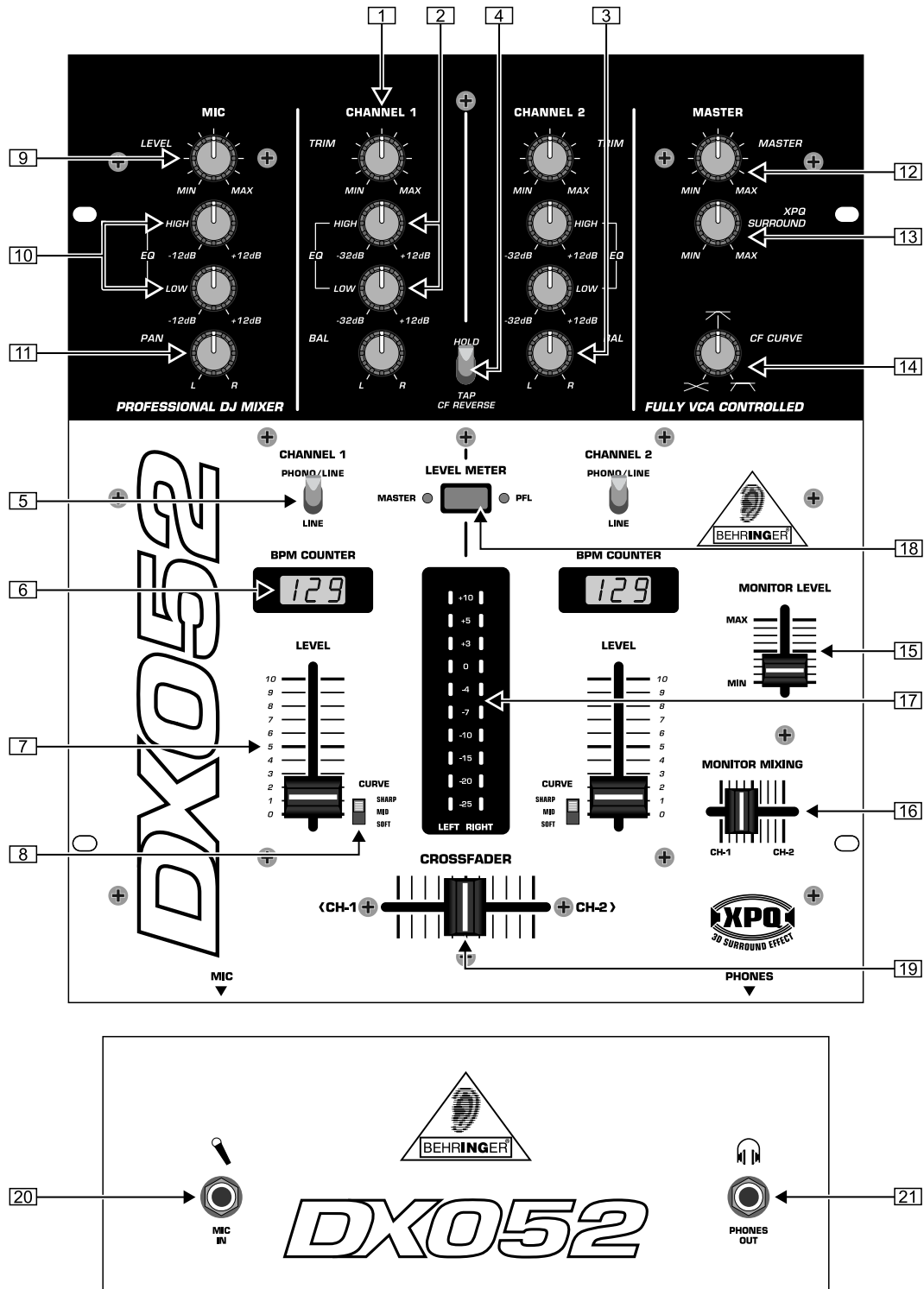


Fig. 2.1: Elementi di comando del PRO MIXER DX052


2.1 Canali stereo 1 e 2

- 1 Il regolatore *TRIM* posto nella sezione *CHANNEL* serve a impostare il livello del segnale di entrata.
- 2 Ambedue i canali di entrata possiedono rispettivamente un equalizzatore a 2 bande (*HIGH* e *LOW*) con caratteristica Kill. Grazie a ciò il segnale può essere ridotto (-32 dB) come pure alzato (+12 dB) in misura notevole. Questa funzione è per esempio utile per eliminare una gamma di frequenza da un Musik-Track.


- 3 Il livello complessivo dipende anche dalla regolazione *EQ*. Pertanto prima di sintonizzare i livelli con il regolatore *TRIM* è consigliabile impostare l'equalizzatore.
- 4 Per configurare l'immagine stereoscopica i canali di entrata sono provvisti di un regolatore *BAL*(ANCE).
- 5 Tramite l'interruttore *CF REVERSE* è possibile invertire il senso di lavoro del *CROSSFADER* (vedi [19]): ciò significa che è possibile commutare in un lampo tra i canali 1 e 2. Puoi ottenere questo effetto premendo semplicemente verso il basso l'interruttore (*TAP*). Lasciandolo, tutto ritorna

“come in precedenza”: L'interruttore torna nella posizione intermedia. Spingendolo verso l'alto esso si innesta in posizione (*HOLD*), cosicché non sarà più necessario mantenerlo premuto.

- 5 Mediante gli interruttori *PHONO-LINE/LINE* puoi stabilire i segnali di entrata. “Phono” è previsto per il collegamento di un giradischi. Line deve invece essere selezionato per tutte le altre fonti di segnale (per es. CD oppure MD player). Tramite una particolarità è possibile commutare in livello Line la sensibilità di entrata dell'ingresso phono, in modo da rendere flessibile l'impiego del collegamento Phono (vedi [23]).

 **Non collegare mai agli ingressi Phono ad alta sensibilità gli apparecchi dotati di livello Line! Il livello di uscita dei sistemi pickup si trova nella gamma dei millivolt, mentre i CD Player e i Tape Decks forniscono i loro livelli nella gamma dei volt, il che significa che il livello dei segnali Line è 100 volte superiore rispetto a quello degli ingressi Phono.**

- 6 L'Auto BPM Counter del PRO MIXER DJX700 è un feature di estrema utilità che serve ad ottenere delle perfette dissolvenze tra due track e rendere così la tua session uno straordinario successo. Esso è in grado di rilevare in BMP (Beats Per Minute) i ritmi dei diversi track in ingresso. Il display sinistro indica il tempo del canale 1, quello destro, invece, il tempo del canale 2.

 **In caso di mancato segnale musicale in ingresso (oppure un segnale troppo silenzioso) il display del Beat Counter presenterà delle strisce orizzontali. Qualora il segnale musicale non dovesse essere identificabile, il display indicherà 160 BPM e tornerà nella posizione di uscita (strisce orizzontali). In seguito a ciò il Beat Counter intraprenderà un nuovo tentativo di analisi. Il valore di “160” BPM non sarà quindi un valore valido, bensì un messaggio di errore a segnale musicale non analizzabile.**

- 7 Il fader del *CANALE* serve per regolare l'intensità acustica del canale.

- 8 Mediante l'interruttore *CURVE*, che si trova accanto al fader del *CANALE*, puoi determinare in 3 livelli (“Soft”, “Mid”, “Sharp”) la caratteristica di regolazione del fader. Nella modalità soft il fader regola in modo uniforme il volume in tutte le gamme. Inserisci il brano musicale e spingi proporzionalmente verso il basso il relativo fader del *CANALE*. Noterai che il volume si riduce uniformemente. Nel modo Sharp il fader regola proporzionalmente il volume sulla terza parte superiore. Nella gamma inferiore, invece, il volume viene ridotto più velocemente, sebbene il fader venga regolato in modo uniforme. La modalità Mid è una miscela formata da ambedue le caratteristiche. Secondo natura può anche accadere che durante la fase di commutazione l'intensità acustica risulti differente. Evita quindi di usare questo interruttore quando la musica è in corso!

2.2 Canale del microfono

- 9 Con il regolatore *LEVEL* impostato nella sezione MIC puoi stabilire l'intensità acustica del segnale del microfono.
- 10 Nella sezione del microfono si trova un equalizzatore a 2 bande (*HIGH* e *LOW*). Con il suo ausilio puoi modificare la tua voce e adattarla al sound.
- 11 Mediante il regolatore *PAN(ORAMA)* puoi determinare la posizione del segnale del microfono nell'immagine stereoscopica del segnale MASTER.

2.3 Sezione MASTER e MONITOR

- 12 Questo è il regolatore di livello *MASTER* che serve ad impostare l'intensità acustica in uscita presso l'uscita MASTER (vedi [28]).

- 13 Il regolatore *XPQ SURROUND* determina l'intensità dell'effetto surround dell'*XPQ 3D* (vedi cap. 2.5).

- 14 Il regolatore *CF CURVE* nella sezione Master è simile agli interruttori *CURVE* dei canali 1 e 2 (vedi [8]). È possibile modificare la caratteristica del fader con un regolatore. A differenza degli interruttori dei canali di ingresso, la modifica può essere qui eseguita in modo continuo.


Il segnale MONITOR è il tuo segnale di cuffia con il quale preascoltare la musica, senza influenzare il segnale MASTER.

- 15 Il fader *MONITOR LEVEL* determina l'intensità acustica del segnale di cuffia.

- 16 Tramite il fader *MONITOR MIXING* puoi stabilire sulla tua cuffia il rapporto dell'intensità acustica tra i due canali di entrata.

- 17 Presso *LEVEL METER* puoi leggere il livello del segnale da selezionare con [18].


- 18 Con questo interruttore stabilisci se visualizzare sul *LEVEL METER* il segnale MASTER o quello MONITOR (PFL). Se il LED PFL si accende, significa che puoi leggere il livello del segnale di cuffia.

 **Nel modo monitor il *LEVEL METER* indica a sinistra il segnale del canale 1, a destra, invece, quello del canale 2.**

- 19 Il *CROSSFADER* serve per la dissolvenza incrociata tra i canali 1 e 2. E proprio come il fader *CANAL*, anche il *CROSSFADER* è un fader professionale di 45 mm.

2.4 I collegamenti frontali

- 20 La presa *MIC IN* è un ingresso jack simmetrico per un microfono dinamico.

 **Per la trasmissione di segnali audio vi sconsigliamo tassativamente l'impiego di spine a basso prezzo la cui qualità risulti scadente. Adoperate esclusivamente spine di alta qualità, in quanto esse offrono la migliore protezione anticorrosiva.**

- 21 Il collegamento *PHONES OUT* è previsto per il preascolto di brani musicali nella cuffia (segnale MONITOR). La tua cuffia dovrebbe avere un'impedenza di almeno 32 Ohm.

2.5 Effetto surround XPQ 3D

La funzione surround è un effetto integrato che conferisce l'ultimo tocco alla tua musica e che fa di ogni gig un vero e proprio evento. Tramite l'ampliamento della base stereo il suono risulta più trasparente e cristallino. Con il regolatore *XPQ SURROUND* [13] sei tu a stabilire l'intensità dell'effetto.

PRO MIXER DX052

3. COLLEGAMENTI

Ad eccezione dei collegamenti del microfono e della cuffia il PRO MIXER DX052 è dotato esclusivamente di collegamenti cinch, i quali si trovano sulla parte posteriore del banco.

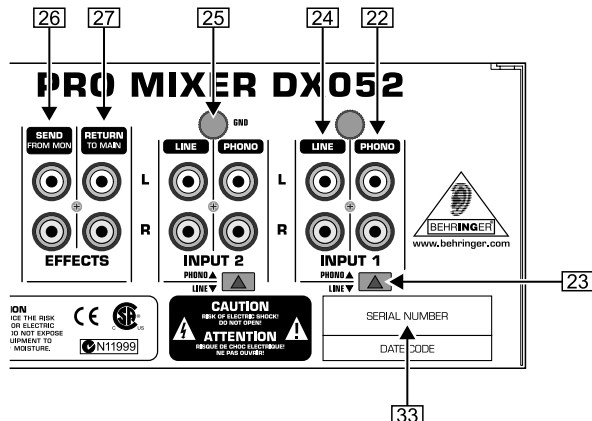


Fig. 3.1: lato posteriore del DX052

- [22] Gli ingressi PHONO per il canale 1 e 2 sono previsti per il collegamento di giradischi.
- [23] Tramite l'interruttore PHONO/LINE puoi commutare in livello LINE la sensibilità di ingresso delle entrate PHONO. Questo ti consentirà di collegare anche un Tape Deck o un CD Player agli ingressi PHONO.
- [24] Questi sono gli ingressi LINE per il collegamento di Tape Deck, CD oppure MD Player etc.
- [25] I collegamenti GND servono a mettere a massa il giradischi.
- [26] Il DX052 dispone di un canale di effetti integrato per il collegamento di un apparecchio per effetti/sampler. Attraverso il canale SEND il segnale viene prelevato e inviato all'apparecchio esterno. Il segnale in ingresso alla presa SEND è così identico a quello della cuffia.
- [27] Tramite il canale di ritorno RETURN il segnale elaborato esternamente viene mischiato a quello della sezione MASTER (segnale di uscita). L'intensità acustica del segnale dell'effetto può essere regolata soltanto presso il regolatore output dell'apparecchio per gli effetti.

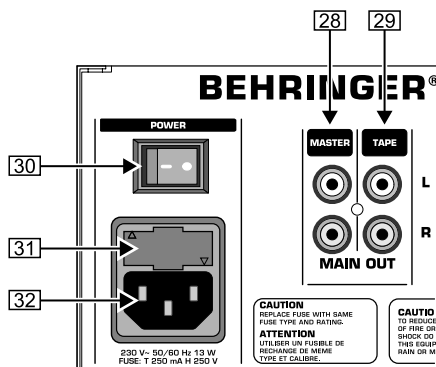


Fig. 3.2: lato posteriore del DX052

- [28] L'uscita MASTER serve per collegare un amplificatore e viene regolata con il regolatore di livello MASTER.
- [29] Per evitare le correnti di inserzione, le quali potrebbero danneggiare i tuoi altoparlanti, inserisci sempre all'ultimo gli stadii finali. Prima di inserire gli stadii finali, assicurati che al DX052 non vi sia alcun segnale in arrivo, in quanto ciò potrebbe cogliere di sorpresa il tuo udito e provocare così dei dolori. È consigliabile spingere tutti i fader verso il basso e portare il regolatore rotativo in posizione zero.
- [29] Sull'uscita TAPE puoi mixare la tua musica, collegando per esempio un Tape Deck, un DAT-Recorder o apparecchi simili. A differenza dell'uscita MASTER l'intensità acustica dell'uscita è già regolata, cosicché occorrerà impostare il livello di entrata all'apparecchio di registrazione.
- [30] Azionando l'interruttore POWER, il DX052 viene attivato. Quando viene stabilito il collegamento alla rete elettrica tale interruttore dovrebbe trovarsi nella posizione di "Spento".
- [31] Osservare: l'interruttore POWER non separa completamente l'apparecchio dalla rete elettrica. Per questo motivo raccomandiamo di estrarre la spina dalla presa qualora l'apparecchio non venga impiegato per un lungo periodo.
- [31] PORTAFUSIBILE / SELEZIONE DELLA TENSIONE. Prima di collegare l'apparecchio alla rete, controlla che l'indicazione di tensione si trovi in sintonia con tua tensione locale di alimentazione. Quando sostituisci il fusibile impiegane soltanto uno dello stesso tipo. In alcuni apparecchi il fusibile può essere inserito in due posizioni. Ciò rende possibile la commutazione tra 230 V e 120 V. Osserva comunque quanto segue: se vuoi azionare un apparecchio al di fuori dei confini dell'Europa è necessario inserire un valore di sicurezza maggiore.
- [32] Questo è collegamento per il cavo di alimentazione. Qui si può notare il vantaggio del complesso alimentatore interno: il rapporto degli impulsi di ogni circuito di amplificazione viene determinato in particolare dalle riserve disponibili di corrente. Ogni banco di mixaggio è provvisto di numerosi amplificatori operazionali (Op-Amps) per l'elaborazione dei segnali di livelli Line. In virtù dell'efficienza limitata dei loro alimentatori, un numero assai elevato di mixer dimostra sintomi di "Stress" se sottoposti a forti sollecitazioni. Ma non con il DX052: il suono rimane sempre cristallino e trasparente.
- [33] Per separare l'apparecchio dalla rete elettrica devi estrarre la spina della presa di corrente. Se l'apparecchio viene attivato assicurati che la spina della presa sia facilmente accessibile. Se l'apparecchio viene montato in un rack, fai sì che la separazione dalla rete elettrica possa avvenire in modo semplice, impiegando una spina oppure un interruttore principale di rete su tutti i poli posti sul lato posteriore.
- [33] NUMERO DI SERIE del DX052. Prenditi il tempo di compilare il certificato di garanzia entro 14 giorni a partire dalla data di acquisto e invialo presso il nostro indirizzo. Oppure registrati semplicemente online andando sul nostro sito www.behringer.com.

4. DATI TECNICI

INGRESSI AUDIO

Mic	40 dB Gain, Ingresso simmetrizzato elettr.
Phono 1 e 2	40 dB Gain, Ingressi asimmetrici
Line 1 und 2	0 dB Gain, Ingressi asimmetrici
Return	0 dB Gain, Ingresso asimmetrico

USCITE AUDIO

Master	max. +19 dBu @ +10 dB (Line In)
Tape	typ. 0 dBu
Send	typ. 0 dBu
Phones	mass. 180mW @ 75ohm/1% THD

EQUALIZER

Stereo Low	+12 dB/-32 dB @ 50 Hz
Stereo High	+12 dB/-32 dB @ 10 kHz
Mic Low	+12 dB/-12 dB @ 50 Hz
Mic High	+12 dB/-12 dB @ 10 kHz

IN GENERALE

Intervallo fruscio (S/N)	> 87 dBu (Line)
Diafonia	> 70 dB (Line)
Distorsione (THD)	< 0,05 %
Caratteristica di frequenza	10 Hz - 55 kHz, +0/-3 dB

ALIMENTAZIONE DI CORRENTE

Tensione della rete	USA/Canada 120 V~, 60 Hz, Europa/U.K./Australia 230 V~, 50 Hz, Giappone 100 V~, 50 - 60 Hz In generale Modello per l'export 120/230 V~, 50 - 60 Hz
Consumo	13 W
Fusibile	100 - 120 V~: T 500 mA H 200 - 240 V~: T 250 mA H
Collegamento alla rete	Collegamento a freddo dell'apparecchio standard

MISURE/PESO

Misure (Alt. x largh. x lungh.)	ca. 4 3/10" (109,2 mm) x 10 2/5" (264 mm) x 12 2/5" (315 mm)
Peso	ca. 2,3 kg

La ditta BEHRINGER si sforza sempre di garantire il massimo standard di qualità. Modificazioni rese necessarie saranno effettuate senza preavviso. I dati tecnici e l'aspetto dell'apparecchio potrebbero quindi discostarsi dalle succitate indicazioni e rappresentazioni.